



NAISSANCE D'UN ROSIER



L'avez-vous vu dans le jardin ? Nous ne l'avons pas oublié ce rosier planté le 21 août 1858. Après toutes ces années, la source qui coule près de lui abreuve encore la profondeur de ses racines pour faire circuler la sève jusque vers ses feuilles. Ce précieux rosier, conservé comme un trésor, témoigne de la richesse du patrimoine historique, spirituel et missionnaire de la Congrégation des Sœurs de l'Immaculée

Conception de Paris.

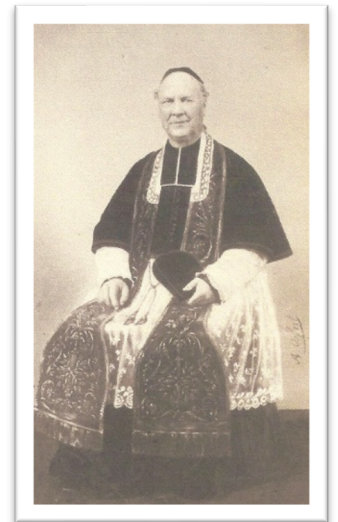
Allons nous asseoir près de lui pour admirer sa beauté et respirer son parfum qui traverse les âges. Écoutons-le nous révéler ce Chemin de vie¹ qui s'est offert comme don de l'Église à ses frères et sœurs en humanité et qui nous rejoint ici aujourd'hui.



PÈRE LARGENTIER²

Jean-Baptiste LARGENTIER est né le 25 août 1807 à Eaux-Puiseaux dans le diocèse de Troyes, en France. Élevé par sa mère qui avait une dévotion aux âmes du Purgatoire, il fut chargé de cette mission dans les différentes paroisses où il exerça son ministère.

Dans les mois qui suivirent sa guérison du choléra en 1854, alors qu'il était vicaire de Saint-Merry à Paris, son projet de fonder une Congrégation dont « le but spécial serait de prier pour les morts » fut présenté à Rome. Étant née dans les jours de la définition dogmatique de l'Immaculée Conception, il fut recommandé de donner aux futures sœurs le nom de l'Immaculée Conception. Une première approbation eut lieu en 1856 mais, comme bien d'autres instituts religieux, la Congrégation connut la précarité des commencements.

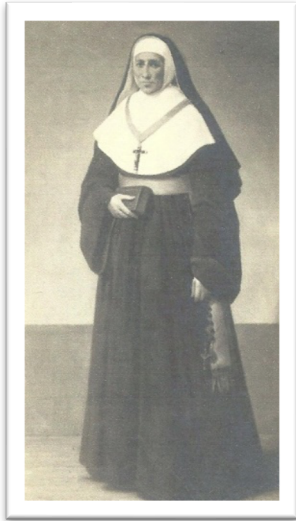


¹ Chemin de vie : Nom donné au livret des Constitutions des Sœurs de l'Immaculée Conception de Paris, 1985

² Cf. Kermaria Magazine, page 14, n° 19, octobre 1990



MÈRE SAINT ANACLET³



Sophie JOFFROY est née le 21 avril 1823 à Chivres, dans le diocèse de Soissons, en France. Après quelques années de vie religieuse chez les sœurs de l'Enfant Jésus à Soissons, elle se retira. Elle vint à Paris pour donner suite aux échanges de lettres qu'elle avait eus avec le Père LARGENTIER. Dès cette première entrevue du 21 juillet 1858, le Père LARGENTIER savait qu'il pouvait compter sur elle pour affermir sa petite Congrégation. Sœur SAINT ANACLET pensa refuser la direction de la communauté qui comptait alors 34 religieuses vivant dans le dénuement extrême. Mais, après s'être confiée à la Vierge Marie et avoir exprimé son angoisse à un Père Jésuite, elle accepta cette responsabilité.

Mère SAINT ANACLET devint la fondatrice des Dames Auxiliatrices de l'Immaculée Conception dont l'approbation officielle fut reçue de l'Archevêque de Paris, le 25 août 1858. En 1861, en raison de son dénuement et de ses difficultés d'existence, ce même archevêque voulut agréger la Congrégation à un autre Institut. Devant la réaction de Mère SAINT ANACLET et après avoir pris connaissance des feuilles d'approbation, il dut abandonner cette idée. La Congrégation des Dames Auxiliatrices de l'Immaculée Conception avait désormais un avenir.

*La première en chemin, Marie tu nous entraines
À risquer notre "oui" aux imprévus de Dieu.
Et voici qu'est semé en l'argile incertaine
De notre humanité, Jésus Christ, Fils de Dieu.⁴*



Notre-Dame de Liesse,
priée par Mère Sain -Anaclet

Mère SAINT ANACLET mourut le 1er mars 1874 et le Père LARGENTIER décéda le 8 août 1883.

³ Ibid., page 15

⁴ Chant : La première en chemin Marie

« Aujourd'hui nous voulons réaliser ce but spécial de notre fondation par l'accompagnement de tout homme et de tout l'homme, là où nous sommes, le rejoignant par notre prière et notre présence dans le quotidien de son existence et au-delà. » ⁶



Animées par l'esprit de leurs fondateurs, la rénovation des Constitutions de 1985 a permis aux sœurs de l'Immaculée Conception de Paris d'actualiser leur charisme en termes de solidarité avec les humains jusque par-delà la mort. Jésus lui-même s'est rendu solidaire de l'humanité coupée de Dieu : Il est descendu jusqu'aux enfers. Dieu est le Dieu des vivants et des morts. Les sœurs ont ainsi continué d'être servantes du Mystère de la Rédemption : tourner la face souffrante de l'humanité vers la face miséricordieuse du Christ, de la tourner vers la lumière. ⁷

Passionnées de Jésus-Christ selon l'esprit de Saint-Ignace, les sœurs donnent, au cœur de leur vie quotidienne, une préférence aux plus démunis à qui le Christ s'est rendu semblable en sa passion, particulièrement aux malades, en les accompagnant dans leurs souffrances et leurs infirmités, en leur apportant un réconfort. La préférence va aussi aux délaissés et aux opprimés, en les aidant à reprendre confiance en leur dignité humaine et à s'intégrer dans la société. Leur désir constant est que tout homme réponde à sa vocation d'enfant de Dieu.

C'est sous la protection de la Vierge Marie Immaculée Conception que les sœurs se sont engagées à vivre ce charisme.

« Les religieuses devront donc s'appliquer avec un soin tout particulier à retracer dans leur conduite les vertus de la Très Sainte Vierge, leur modèle et leur Mère ». ⁸

*Marche avec nous, Marie, aux chemins de l'annonce,
Ils sont chemins vers Dieu, ils sont chemins vers Dieu.*



⁵ Cf. Kermaria Magazine, page 13

⁶ Constitutions des Sœurs de l'Immaculée Conception de Paris, n° 3

⁷ Cf. Kermaria Magazine, page 13

⁸ Constitutions des Sœurs de l'Immaculée Conception de Paris, n° 7

